



РАСПОРЯЖЕНИЕ

11.09.2021

г.Казань

БОЕРЫК

№ 1805-р

В целях совершенствования работы по подготовке проектов нормативных правовых актов исполнительными органами государственной власти Республики Татарстан:

1. Утвердить прилагаемые Методические рекомендации по оформлению картографических материалов, являющихся приложением к проектам нормативных правовых актов, разрабатываемых исполнительными органами государственной власти Республики Татарстан.

2. Исполнительным органам государственной власти Республики Татарстан при подготовке проектов нормативных правовых актов, содержащих картографические материалы, руководствоваться утвержденными настоящим распоряжением Методическими рекомендациями.

3. Предложить органам местного самоуправления муниципальных образований Республики Татарстан при подготовке проектов нормативных правовых актов, содержащих картографические материалы, руководствоваться утвержденными настоящим распоряжением Методическими рекомендациями.

4. Контроль за исполнением настоящего распоряжения возложить на Министерство земельных и имущественных отношений Республики Татарстан.

Премьер-министр
Республики Татарстан



А.В.Песошин

Утверждены
распоряжением
Кабинета Министров
Республики Татарстан
от 11.09.2021 № 1805-р

Методические рекомендации
по оформлению картографических материалов, являющихся приложением
к проектам нормативных правовых актов, разрабатываемых
исполнительными органами государственной власти Республики Татарстан

1. Настоящие Методические рекомендации предназначены для применения исполнительными органами государственной власти Республики Татарстан при оформлении картографических материалов, являющихся приложением к нормативным правовым актам, проекты которых разрабатываются исполнительными органами государственной власти Республики Татарстан (далее – Методические рекомендации).

Картографические материалы разрабатываются при установлении и (или) изменении границ:

особо охраняемой природной территории;

объекта культурного наследия;

зоны охраны, защитной зоны объекта культурного наследия;

зоны с особыми условиями использования территории;

публичного сервитута;

иных территорий, утверждаемых нормативными правовыми актами исполнительных органов государственной власти Республики Татарстан (далее – объекты).

2. Картографические материалы представляются в виде графического описания местоположения границ объекта, которое включает общие сведения об объекте (наименование, местоположение, площадь), перечень координат характерных точек границы объекта в системе координат, используемой для ведения Единого государственного реестра недвижимости, графическое изображение границ объекта и характерных точек границ объекта в виде плана, карты или схемы границ объекта.

Для графического описания местоположения границ объектов, перечисленных в абзацах третьем – шестом пункта 1 Методических рекомендаций, применяется форма графического описания местоположения границ, утвержденная приказом Министерства экономического развития Российской Федерации от 23 ноября 2018 г. № 650 «Об установлении формы графического описания местоположения границ населенных пунктов, территориальных зон, особо охраняемых природных территорий, зон с особыми условиями использования территории, формы текстового описания местоположения границ населенных пунктов, территориальных зон, требований к точности определения координат характерных точек границ населенных пунктов, территориальных зон, особо охраняемых природных территорий, зон с особыми условиями использования территории, формату электронного документа, содержащего сведения о границах населенных пунктов, территориальных зон, особо охраняемых природных территорий, зон с особыми условиями использования территории, и о

признании утратившими силу приказов Минэкономразвития России от 23 марта 2016 г. № 163 и от 4 мая 2018 г. № 236» (далее – приказ Минэкономразвития № 650) с учетом Методических рекомендаций.

Образец заполнения формы графического описания местоположения границ особо охраняемой природной территории приведен в приложении к Методическим рекомендациям. Указанный образец используется также при заполнении форм графического описания границ объектов, перечисленных в абзацах четвертом – шестом пункта 1 Методических рекомендаций.

Правила оформления графического описания местоположения границ публичного сервитута приведены в пункте 10 Методических рекомендаций.

Правила оформления графического описания местоположения границ иных территорий, утверждаемых нормативными актами исполнительных органов государственной власти Республики Татарстан, приведены в пункте 11 Методических рекомендаций.

3. Графическое описание местоположения границ объекта (далее – графическое описание) состоит из следующих элементов:

наименования графического описания;

раздела 1 «Сведения об объекте»;

раздела 2 «Сведения о местоположении границ объекта»;

раздела 3 «Сведения о местоположении измененных (уточненных) границ объекта»;

раздела 4 «План границ объекта».

4. Общие рекомендации к оформлению графического описания.

4.1. Графическое описание должно быть представлено на листах формата А4 книжной ориентации с размерами полей:

левое – 20 миллиметров;

правое – 10 миллиметров;

верхнее – 20 миллиметров;

нижнее – 20 миллиметров.

Допускается установление размера нижнего поля страницы в диапазоне от 20 мм до 15 мм с целью устранения переноса строк таблиц разделов 2 и 3 в соответствии с требованиями пункта 6.13 Методических рекомендаций.

4.2. Основной шрифт для оформления графического описания – Times New Roman, размер 14. Рекомендации к размеру шрифта отдельных элементов разделов 2, 3, 4 указаны в пунктах описания Методических рекомендаций к оформлению этих разделов.

4.3. Основной межстрочный интервал во всех структурных единицах графического описания – одинарный. Для строк наименований разделов «Раздел 1», «Раздел 2» и т.д. используется межстрочный интервал 1,25. Межстрочный интервал для отдельных элементов раздела 4 указан в пункте описания к этому разделу.

4.4. Номер страницы указывается в верхнем поле страницы с горизонтальным выравниванием по центру.

4.5. На первой странице графического описания в правом верхнем углу размещается гриф утверждения с реквизитами нормативного правового акта, которым утвержден данный документ.

4.6. Наименование утверждаемого документа размещается по центру первой страницы ниже грифа утверждения с отступом в размере двух межстрочных интервалов, за которым следует наименование объекта в родительном падеже. Наименование объекта в графическом описании должно соответствовать его наименованию в нормативном правовом акте исполнительного органа государственной власти Республики Татарстан.

5. Методические рекомендации к заполнению раздела 1 «Сведения об объекте».

5.1. Содержание раздела 1 представляется в виде таблицы.

5.2. В строке таблицы «Местоположение объекта» указываются наименования субъекта Российской Федерации (Республика Татарстан), муниципального района, сельского поселения, населенного пункта, в границах которых располагается объект.

В случае если объект расположен на территории нескольких муниципальных районов Республики Татарстан, приводится перечень наименований этих муниципальных районов, при этом наименования поселений не указываются.

В случае если объект расположен в границах одного муниципального района в нескольких поселениях, указывается наименование муниципального района и приводится перечень наименований этих поселений, если их количество не превышает четырех. При указании более четырех поселений приводится только наименование муниципального района.

5.3. В строке таблицы «Площадь объекта +/- величина погрешности определения площади ($P \pm \Delta P$)» приводится площадь объекта в кв.метрах с округлением до 1 кв.метра.

Площадь объекта вычисляется по координатам характерных точек границ объекта, представленным в местной системе координат Республики Татарстан (далее – МСК-16) и округленным до 0,01 кв.метра.

В случае если граница объекта состоит из нескольких контуров (частей), вычисляются площади каждого контура с округлением до 0,01 кв.метра, после чего вычисляется общая площадь объекта в виде алгебраической суммы площадей отдельных контуров, которая затем округляется до 1 кв.метра. При этом площади внешних контуров границы объекта суммируются со знаком «плюс», а площади внутренних контуров – со знаком «минус».

В целях исключения ошибок вычисления площади рекомендуется для расчета площади и погрешности определения площади использовать специальное программное обеспечение, предназначенное для формирования электронных документов, направляемых в орган регистрации прав для внесения сведений о границах в Единый государственный реестр недвижимости.

5.4. Для объектов, на которые не распространяется действие приказа Минэкономразвития № 650, наименование строки «Площадь объекта +/- величина погрешности определения площади ($P \pm \Delta P$)» заменяется на наименование «Площадь объекта». В этом случае в графе «Описание характеристик» приводится только площадь объекта без указания погрешности определения площади.

6. Методические рекомендации к заполнению разделов 2 «Сведения о местоположении границ объекта» и 3 «Сведения о местоположении измененных (уточненных) границ объекта».

6.1. Подлежит заполнению таблица только одного из указанных разделов. В случае установления границ объекта заполняется таблица раздела 2. В случае изменения границ объекта заполняется таблица раздела 3.

6.2. Таблица каждого раздела состоит из трех подразделов:

«1. Система координат»;

«2. Сведения о характерных точках границ объекта»;

«3. Сведения о характерных точках части (частей) границы объекта».

В подразделах 2 или 3 приводятся обозначения, координаты, метод определения координат и средняя квадратическая погрешность определения координат характерных точек границ объекта. Подлежит заполнению только один из подразделов 2 или 3.

Если граница объекта содержит только один внешний контур границы, заполняется подраздел «2. Сведения о характерных точках границ объекта».

Если граница объекта содержит два или более внешних контуров границы, заполняется подраздел «3. Сведения о характерных точках части (частей) границы объекта».

6.3. Незаполненные разделы и подразделы из документа не удаляются.

В незаполненных подразделах таблиц разделов 2 и 3 после строки таблицы с номерами граф (столбцов) таблицы приводится строка, содержащая прочерки во всех ячейках строки.

6.4. В подразделе «1. Система координат:» указывается наименование системы координат – «МСК-16». В случае если граница объекта состоит из частей, представленных в разных координатных зонах МСК-16, дополнительно через запятую указываются номера координатных зон, например «МСК-16, зоны 1, 2».

6.5. В строках таблиц с наименованием граф и строках со сведениями о характерных точках границ подразделов 2 и 3 разделов 2 и 3 используется шрифт Times New Roman, размер 12. В случае заполнения раздела 3 в строках таблицы со сведениями о характерных точках границ допускается использование шрифта Times New Roman, размер 11.

6.6. Для обозначения характерных точек границы объекта используются арабские цифры. Обозначения характерных точек границы должны соответствовать их обозначениям на плане границ объекта. Правила нумерации характерных точек границы объекта приведены в пункте 7 Методических рекомендаций.

Список характерных точек каждого замкнутого контура границы объекта должен завершаться номером начальной точки этого контура.

Если граница объекта состоит из нескольких внешних контуров, заполняется подраздел 3 «Сведения о характерных точках части (частей) границы объекта». Перед описанием характерных точек границ каждого внешнего контура размещается строка таблицы, в первой графе которой указывается номер части границы, например «Часть № 1», «Часть № 2» и т.д.

При наличии во внешнем контуре границы одного или более внутренних контуров строки со сведениями о характерных точках границ внутренних контуров размещаются после сведений о характерных точках границ соответствующего внешнего контура без добавления разделительных строк или с добавлением одной пустой строки перед началом описания характерных точек каждого внутреннего контура.

6.7. Координаты характерных точек границы объекта представляются в системе координат МСК-16 в координатной зоне, используемой для ведения Единого государственного реестра недвижимости соответствующего кадастрового района Республики Татарстан (муниципального района, городского округа).

В случае если территория объекта распространяется на несколько муниципальных районов Республики Татарстан, в которых используются различные координатные зоны МСК-16, границы объекта представляются в виде отдельных частей (контуров), соответствующих различным координатным зонам МСК-16.

6.8. Координаты характерных точек границ объекта представляются в метрах с округлением до 0,01 метра в фиксированном формате с двумя знаками дробной части.

В качестве разделителя целой и дробной части координат используется десятичная точка.

6.9. Заполнение графы «Метод определения координат характерной точки». Если граница объекта установлена на основании картографических материалов, в качестве наименования метода определения координат указывается «картометрический», а в качестве погрешности положения точки указывается число, равное значению знаменателя масштаба использованного картографического материала, умноженного на 0,0005.

Если координаты характерной точки границы совпадают с координатами точки границы земельного участка, сведения о котором содержатся в Едином государственном реестре недвижимости, в качестве наименования метода определения координат указывается «аналитический», а в качестве погрешности положения точки указывается погрешность определения координат соответствующей точки границы земельного участка согласно сведениям Единого государственного реестра недвижимости.

Аналитический метод определения координат указывается также в случаях, когда границы той или иной зоны или публичного сервитута получены математическим (аналитическим) путем относительно оси инженерного или иного сооружения либо границ, определенных геодезическим методом. В этом случае в качестве погрешности положения точки указывается погрешность использованного геодезического метода.

Указание иных методов определения координат допускается только в случае, если координаты характерных точек границы реально определялись с помощью иных методов.

6.10. В графе «Средняя квадратическая погрешность положения характерной точки (Mt), м» приводится величина указанной погрешности в метрах в виде числа в фиксированном десятичном формате с одним знаком дробной части. В качестве разделителя целой и дробной части используется десятичная точка.

6.11. Графа «Описание обозначения точки на местности (при наличии)» заполняется в случае, если характерная точка обозначена на местности специальным информационным знаком. В остальных случаях в графе проставляется прочерк.

6.12. В случае если сведения о характерных точках границ (частей границ) объекта не размещаются на одном листе, в начале каждой новой страницы размещается строка с номерами граф соответствующей таблицы.

6.13. Не рекомендуется при оформлении документа располагать менее трех строк таблицы в начале или в конце страницы раздела 2 или 3, включая заголовок раздела. Для устранения такой ситуации допускается увеличение интервала между

разделами 2 и 3 или уменьшение размера нижнего поля документа в пределах от 20 до 15 миллиметров.

7. Методические рекомендации к оформлению раздела 4 «План границ объекта».

7.1. Раздел 4 может представляться на одном или нескольких листах и содержит следующие структурные единицы:

наименование раздела «Раздел 4»;

заголовок раздела;

наименование листа плана в соответствии с пунктами 7.11 – 7.12 Методических рекомендаций;

графическое изображение листа плана;

числовой масштаб листа плана;

используемые условные знаки и обозначения.

В случае представления раздела на нескольких листах все перечисленные структурные единицы должны присутствовать на всех листах раздела, за исключением используемых условных знаков и обозначений, которые допускается размещать на первом листе раздела повторения на каждом листе.

7.2. Заголовок раздела состоит из строки «План границ объекта», после которой приводится наименование объекта в именительном падеже.

Наименование и заголовок раздела приводятся в верхней части страницы с горизонтальным выравниванием по центру шрифтом Times New Roman, размер 14. Для наименования раздела используется межстрочный интервал 1,25, для строк заголовка раздела – одинарный интервал.

Последующий текст или графическое изображение отделяются от последней строки заголовка раздела одним межстрочным интервалом.

7.3. Для остальных структурных единиц раздела (наименование листа плана, числовой масштаб плана, используемые условные знаки и обозначения) применяется шрифт Times New Roman, размер 12.

Для наименования листа и числового масштаба плана применяется полуторный межстрочный интервал, для строк используемых условных знаков и обозначений – одинарный.

7.4. На плане границ объекта отображаются:

картографическая основа плана границ объекта;

границы объекта;

характерные точки границ объекта и их обозначение (номера);

границы единиц административно-территориального деления;

наименование единиц административно-территориального деления.

На плане границ объекта также могут отображаться границы кадастровых кварталов, земельных участков и их кадастровые номера.

7.5. Методические рекомендации к основным условным обозначениям.

Устанавливаемая или изменяемая граница объекта отображается линией красного цвета толщиной 0,4 миллиметра.

В случае утверждения изменения границ объекта его существующая граница отображается линией синего цвета толщиной 0,4 миллиметра. На участках совпадения существующей и изменяемой границы отображается изменяемая граница объекта.

Характерные точки границ объекта отображаются в виде круга с заливкой черного цвета диаметром 0,6 миллиметра.

Номера характерных точек границ отображаются шрифтом Arial или Arial Narrow черного цвета размером 1,6 – 1,8 миллиметра.

Границы Республики Татарстан отображаются штрихпунктирной линией красного цвета толщиной 0,6 миллиметра с длиной штриха 3 миллиметра, интервалом между штрихами 4 миллиметра, с двумя точками между штрихами.

Границы муниципальных районов, городских округов отображаются штрихпунктирной линией красного цвета толщиной 0,4 миллиметра с длиной штриха 3 миллиметра, интервалом между штрихами 2 миллиметра, с одной точкой между штрихами.

Границы сельских, городских поселений отображаются линией светло-фиолетового цвета толщиной 0,4 миллиметра.

Границы и наименования сельских, городских поселений муниципального района отображаются на плане границ объекта в случае, если описание местоположения объекта в разделе 1 «Сведения об объекте» содержит наименование одного или более сельских, городских поселений. Если описание местоположения объекта содержит только перечень муниципальных районов, городских округов, границы и наименования сельских, городских поселений на плане границ не отображаются.

Границы населенных пунктов отображаются в случае, если они официально установлены и сведения об этих границах внесены в Единый государственный реестр недвижимости.

Границы кадастровых кварталов отображаются линией зеленого цвета толщиной 0,3 миллиметра. Для надписей номеров кадастровых кварталов рекомендуется использовать шрифт зеленого цвета высотой 1,8 – 1,9 миллиметра.

Границы земельных участков отображаются линией серого цвета толщиной 0,25 миллиметра. Для отображения земельных участков рекомендуется использовать полупрозрачную заливку светло-желтого цвета для более наглядного отделения территорий, занятых земельными участками, от неразграниченных земель. Для надписей кадастровых номеров земельных участков рекомендуется использовать шрифт зеленого цвета высотой 1,5 – 1,6 миллиметра.

7.6. Граница объекта может состоять как из одного контура, так и из нескольких контуров – внешних и (или) внутренних.

Внешние контуры границы объекта ограничивают территории, входящие в состав территории объекта. Внутренние контуры границы, расположенные внутри внешних контуров границы объекта, ограничивают территории, не входящие в состав территории объекта. При наличии во внешнем контуре одного или более внутренних контуров территория объекта ограничивается территорией, расположенной между границами внешнего и одного или более внутренних контуров.

Если внешний контур границы объекта охватывает территорию, расположенную в границах двух или более муниципальных районов Республики Татарстан, в которых используются различные координатные зоны местной системы координат МСК-16, такой контур разделяется на два или более внешних контуров по границам смежных муниципальных районов, в которых используются различные координатные зоны МСК-16. Такое разделение осуществляется по официально установленным

границам муниципальных районов Республики Татарстан согласно сведениям Единого государственного реестра недвижимости.

Внешние контуры границы, координаты которых представлены в одной координатной зоне системы координат МСК-16, не должны иметь общих точек.

7.7. Характерные точки границ объекта нумеруются арабскими цифрами. Для всех характерных точек границ объекта, включая все внешние и внутренние контуры границы объекта, используется сквозная последовательная нумерация. Использование одинаковых номеров для различных характерных точек границ объекта не допускается. Повторение номеров характерных точек допускается только в случае изменения границ объекта при добавлении новых точек границ объекта, для обозначения которых может использоваться номер существующей точки границы с префиксом «н».

Если внешний контур содержит один или более одного внутреннего контура, нумеруются характерные точки внешнего контура, затем характерные точки каждого из внутренних контуров. Если внешний контур границ объекта содержит более одного внутреннего контура, характерные точки границ внутренних контуров нумеруются в порядке пространственного расположения внутренних контуров в общем направлении с запада на восток и (или) с севера на юг.

Если граница объекта состоит из нескольких внешних контуров, каждый внешний контур представляет собой отдельную часть границ объекта, которая обозначается в подразделе 3 «Сведения о характерных точках части (частей) границы объекта» описания местоположения границ объекта, например «Часть № 1», «Часть № 2» и т.д. Нумерация частей границ и их характерных точек производится в порядке пространственного расположения частей границ в общем направлении с запада на восток и (или) с севера на юг.

Характерные точки внешних границ (контуров) нумеруются в направлении обхода контура по часовой стрелке, внутренних границ (контуров) – в направлении обхода контура против часовой стрелки с тем, чтобы территория объекта находилась всегда справа от внешней или внутренней границы объекта относительно направления нумерации характерных точек.

Номера характерных точек границы объекта располагаются с левой стороны границы объекта относительно направления нумерации контура таким образом, чтобы надписи располагались вне территории объекта. Допускается размещать отдельные надписи характерных точек внутри территории объекта для устранения их взаимных наложений и улучшения читаемости.

Первая характерная точка каждого контура границы объекта выбирается в северо-западной части контура.

7.8. План границ объекта выполняется в масштабе, обеспечивающем читаемость местоположения границ объекта и характерных точек границ объекта.

При этом границы графического изображения должны занимать от 100 до 50 процентов доступной области листа по ширине и (или) высоте с учетом полей страницы, заголовка, числового масштаба и условных обозначений плана границ.

7.9. Выбор масштаба плана границ объекта из стандартного масштабного ряда, принятого для топографических карт, является необязательным. С целью обеспече-

ния рекомендаций пункта 7.8 Методических рекомендаций масштаб плана границ может выбираться произвольно с округлением знаменателя масштаба до двух старших цифр.

7.10. При невозможности представления плана границ объекта в необходимом масштабе на одном листе план границ может представляться на нескольких листах, в том числе разных масштабов. Для этого может применяться разбивка плана границ на отдельные листы и (или) использование выносок.

7.11. Выноски используются в случаях, когда значительная часть характерных точек границ объекта может быть отображена на одном листе плана границ объекта, а для отображения отдельных частей границы с высокой плотностью расположения характерных точек используются выносные листы более крупного масштаба. В этом случае на основном листе плана границ объекта должны показываться границы (рамки) выносных листов с надписями: «Выноска 1», «Выноска 2» и т.д. На всех листах плана границ объекта представляются заголовок плана границ, числовой масштаб и используемые условные знаки и обозначения. На каждом выносном листе ниже заголовка дополнительно указывается наименование листа «Выноска 1», «Выноска 2» и так далее.

7.12. Разбивка плана границ объекта на отдельные листы применяется в случаях, когда при отображении плана границ на одном листе все или большая часть характерных точек границ являются нечитаемыми. В этом случае на первом листе плана границ объекта представляется обзорная схема границ объекта в масштабе, обеспечивающем отображение всей границы объекта без отображения характерных точек границ. На обзорной схеме границ объекта отображаются границы (рамки) листов плана с надписями «Лист 1», «Лист 2» и т.д. На всех листах плана границ объекта представляется заголовок плана границ, числовой масштаб и используемые условные знаки и обозначения, а также наименование листа, размещаемое ниже заголовка. Наименование первого листа – «Обзорная схема границ объекта», наименование последующих листов – «Лист 1», «Лист 2» и т.д.

В случае если при выбранном масштабе листа часть характерных точек границ объекта оказывается нечитаемой, для их отображения допускается использование выносных листов более крупного масштаба в соответствии с пунктом 7.10 Методических рекомендаций.

В этом случае наименование выносных листов должно содержать номер листа и номер выноски, например «Лист 1, выноска 1».

7.13. В случае когда территория объекта расположена в двух координатных зонах МСК-16, обзорная схема границ объекта представляется в координатной зоне МСК-16, в которой расположена наибольшая часть территории объекта, или в государственной системе координат Российской Федерации (ГСК-2011, СК-95, СК-42).

В случае когда на крупномасштабном плане границ объекта отсутствуют ориентиры, позволяющие определить географическое местоположение объекта в границах муниципального образования или населенного пункта, обзорная схема границ объекта представляется в более мелком масштабе, обеспечивающем определение ориентировочного местоположения объекта в границах муниципального образования или населенного пункта. Если территория объекта расположена вне границ населенного пункта, ориентирами для определения географического положения объекта яв-

ляются населенные пункты, пересечения автомобильных дорог, известные географические объекты. Если территория объекта расположена в границах населенного пункта, на обзорной схеме границ указывается местоположение объекта в структуре населенного пункта в целом либо в структуре микрорайона или квартала населенного пункта. В последнем случае на схеме должны приводиться пояснительные надписи ориентиров в соответствии с пунктом 8.3 Методических рекомендаций.

8. Методические рекомендации по использованию картографической основы плана границ объекта.

8.1. В качестве картографической основы плана границ объекта (далее – картографическая основа) используются картографические материалы Единой электронной картографической основы Российской Федерации и Республики Татарстан.

В качестве картографической основы применяются цифровые карты, представленные в векторном или растровом формате. Использование в качестве картографической основы ортофотопланов или космических снимков не рекомендуется, так как это затрудняет определение границ и характерных точек границ объекта.

8.2. Масштаб картографической основы выбирается наиболее близким к масштабу листов плана границ объекта. Допускается различие масштабов картографической основы и плана границ объекта не более чем в 2,5 раза.

В случае если картографическая основа используется в более мелком масштабе, должна обеспечиваться читаемость картографической основы. В случае необходимости осуществляется генерализация карты с удалением элементов, ухудшающих читаемость картографической основы.

8.3. В случае отсутствия карт крупного масштаба допускается использование в качестве картографической основы кадастрового плана территории населенного пункта, в пределах границ которого расположен объект, дополненного надписями названий улиц, номеров домов, пояснительными надписями ориентирных объектов (школа, клуб, мечеть и т.п.).

8.4. Отображение картографической основы на плане границ объекта не должно ухудшать читаемость характерных точек границ объекта. Для улучшения читаемости характерных точек границ может использоваться регулировка яркости, контрастности и (или) прозрачности отображения картографической основы.

8.5. В случае использования обзорной схемы границ объекта с картографической основой на отдельных листах плана допускается отображение не всей картографической основы, а только картографических базисов – объектов природного и искусственного происхождения, которые могут служить ориентирами для определения местоположения границы объекта на местности.

9. Графическое описание местоположения границ объекта, являющееся приложением к нормативному правовому акту исполнительного органа государственной власти Республики Татарстан, подлежит переводу на татарский язык в соответствии со статьей 11 Закона Республики Татарстан от 8 июля 1992 года № 1560-ХІІ «О государственных языках Республики Татарстан и других языках в Республике Татарстан».

10. Методические рекомендации по оформлению графического описания местоположения границ публичного сервитута.

10.1. Графическое описание местоположения границ публичного сервитута должно соответствовать требованиям, утвержденным приказом Росреестра от 13 января 2021 г. № П/0004 «Об установлении требований к графическому описанию местоположения границ публичного сервитута, точности определения координат характерных точек границ публичного сервитута, формату электронного документа, содержащего указанные сведения».

Графическое описание местоположения границ публичного сервитута оформляется в соответствии с пунктами 3 – 9 Методических рекомендаций с учетом особенностей, установленных пунктами 10.2 – 10.6 Методических рекомендаций.

10.2. Заголовок раздела 4 графического описания местоположения границ публичного сервитута состоит из строки «Схема расположения границ», после которой приводится наименование публичного сервитута в родительном падеже.

10.3. В дополнение к пункту 7.4 Методических рекомендаций на плане (схеме расположения) границ публичного сервитута в обязательном порядке отображаются:

границы и кадастровые номера земельных участков, в отношении которых устанавливается публичный сервитут;

проектное местоположение инженерного сооружения (в случае если публичный сервитут устанавливается для использования земельных участков и (или) земель в целях размещения инженерного сооружения).

Для отображения кадастровых номеров земельных участков, в отношении которых устанавливается публичный сервитут, используются выносные линии, указывающие внутрь границ публичного сервитута.

Для отображения проектного местоположения сооружения используется пунктирная линия. Цвет линии должен отличаться от основных цветов, используемых для отображения границ согласно пункту 7.5 Методических рекомендаций.

10.4. В соответствии с пунктом 5.4 Методических рекомендаций в таблице раздела 1 может указываться только площадь объекта без указания погрешности вычисления площади.

10.5. В строке таблицы раздела 1 «Иные характеристики объекта» рекомендуется приводить список кадастровых номеров земельных участков, в отношении которых устанавливается публичный сервитут.

10.6. Не допускается разделение общей границы публичного сервитута на отдельные смежные друг с другом части по границам земельных участков. Если граница публичного сервитута состоит из нескольких контуров, эти контуры не должны иметь общих точек.

11. Методические рекомендации к графическому описанию местоположения границ иных территорий, утверждаемых нормативными актами исполнительных органов государственной власти Республики Татарстан (далее – границы иных территорий).

Оформление плана, карты или схемы границ иных территорий осуществляется согласно пунктам 7.4 – 7.13 и 8 Методических рекомендаций.

Оформление перечня координат характерных точек границ иных территорий осуществляется согласно пунктам 6.6 – 6.12 Методических рекомендаций.

Приложение
к Методическим рекомендациям
по оформлению картографических
материалов, являющихся приложе-
нием к проектам нормативных пра-
вовых актов, разрабатываемых ис-
полнительными органами государ-
ственной власти Республики Татар-
стан

Образец
(извлечение из графического описа-
ния местоположения границ госу-
дарственного природного заказ-
ника регионального значения ланд-
шафтного профиля «Волжские про-
сторы», утвержденного постанов-
лением Кабинета Министров Рес-
публики Татарстан от 30.12.2019
№ 1260)

Графическое описание местоположения границ
государственного природного заказника регионального значения
ландшафтного профиля «Волжские просторы»

Раздел 1

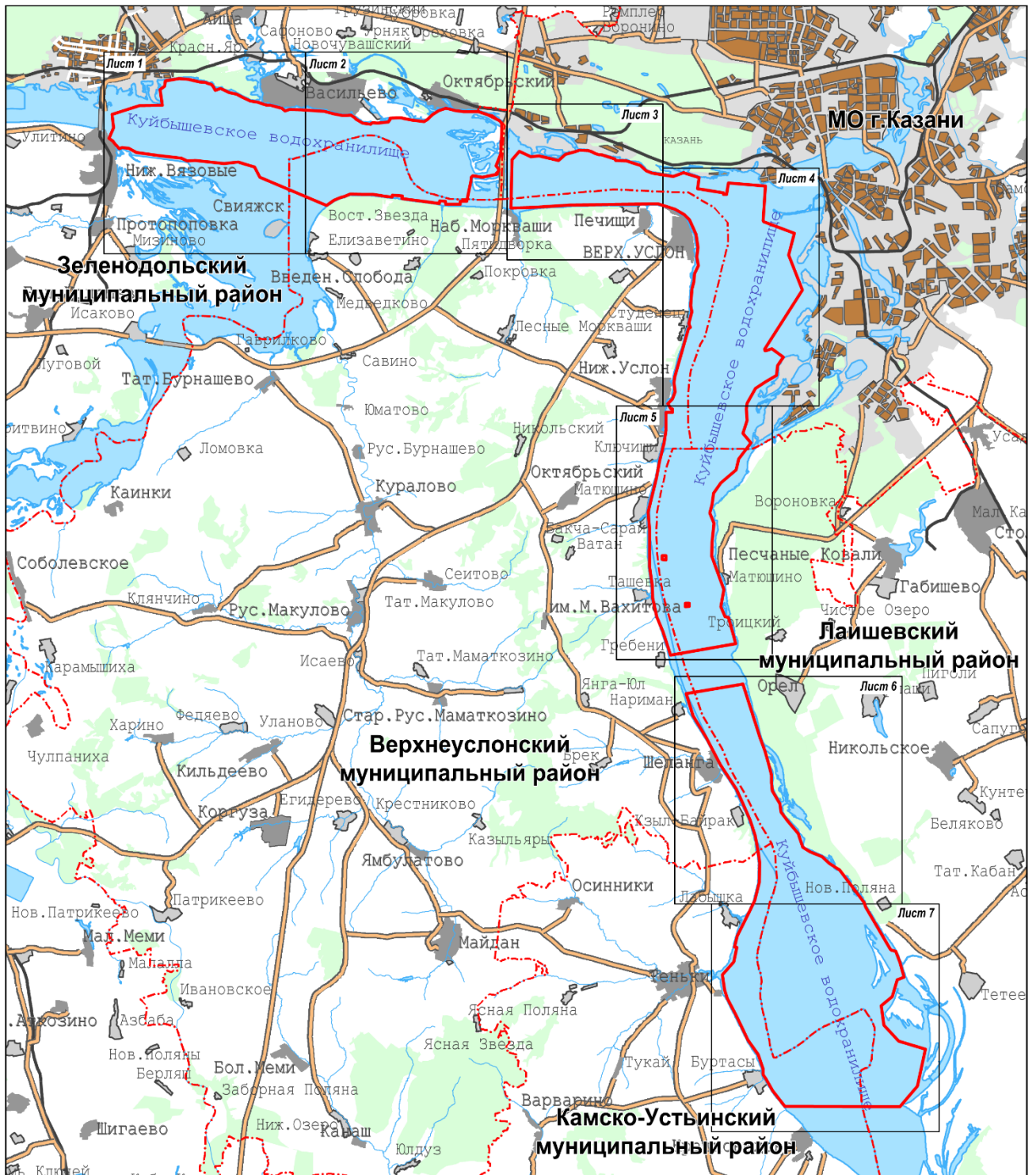
Сведения об объекте		
№ п/п	Характеристики объекта	Описание характеристик
1	Местоположение объекта	Республика Татарстан, Верхнеуслонский, Зеленодольский, Лаишевский муниципальные районы, муниципальное образование г.Казани
2	Площадь объекта +/- величина погрешности определения площади (P +/- Дельта P)	290 760 000 кв.м +/- 298 405 кв.м
3	Иные характеристики объекта	-

Раздел 2

Сведения о местоположении границ объекта					
1. Система координат: МСК-16					
2. Сведения о характерных точках границ объекта					
Обозначение характерных точек границ	Координаты, м		Метод определения координат характерной точки	Средняя квадратическая погрешность положения характерной точки (Mt), м	Описание обозначения точки на местности (при наличии)
	X	Y			
1	2	3	4	5	6
-	-	-	-	-	-
3. Сведения о характерных точках части (частей) границы объекта					
Обозначение характерных точек части границы	Координаты, м		Метод определения координат характерной точки	Средняя квадратическая погрешность положения характерной точки (Mt), м	Описание обозначения точки на местности (при наличии)
	X	Y			
1	2	3	4	5	6
Часть № 1					
1	479631.25	1268469.08	Картометрический	5.0	-
2	480078.02	1269832.98	Картометрический	5.0	-
...
112	478970.44	1268544.50	Картометрический	5.0	-
1	479631.25	1268469.08	Картометрический	5.0	-
Часть № 2					
113	477362.62	1288464.81	Картометрический	5.0	-
114	477787.00	1288820.23	Картометрический	5.0	-
...
217	474954.53	1288406.28	Картометрический	5.0	-
113	477362.62	1288464.81	Картометрический	5.0	-
218	457567.80	1295967.95	Картометрический	5.0	-
219	457375.19	1295969.02	Картометрический	5.0	-
220	457372.79	1296154.23	Картометрический	5.0	-
221	457566.52	1296155.67	Картометрический	5.0	-
218	457567.80	1295967.95	Картометрический	5.0	-
222	455185.40	1297139.91	Картометрический	5.0	-
223	455029.53	1297142.32	Картометрический	5.0	-
224	455030.52	1297325.74	Картометрический	5.0	-
225	455185.28	1297323.32	Картометрический	5.0	-
222	455185.40	1297139.91	Картометрический	5.0	-

Раздел 4
 План границ объекта
 государственный природный заказник регионального значения
 ландшафтного профиля «Волжские просторы»

Обзорная схема границ объекта



Масштаб 1: 300 000

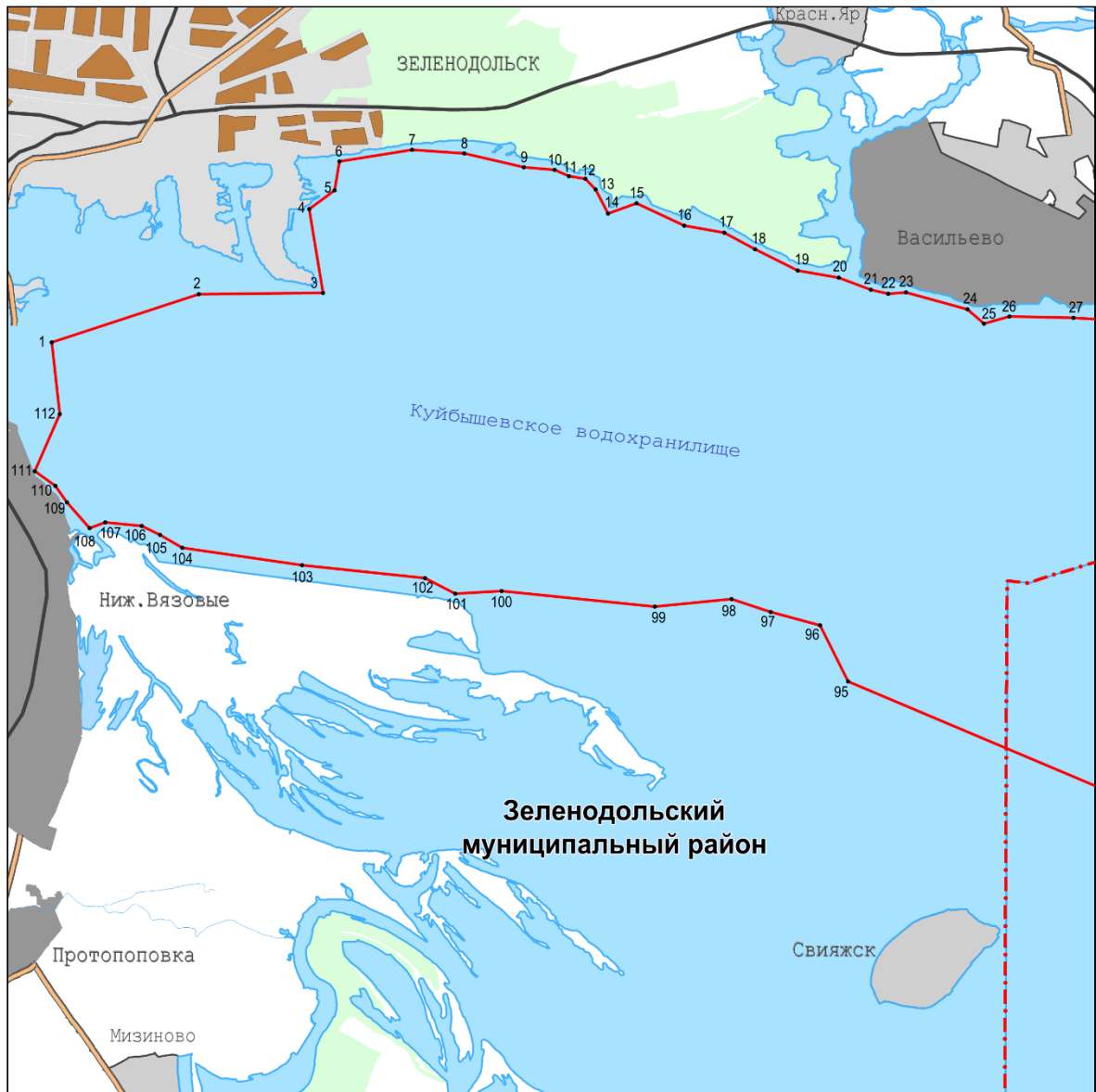
Используемые условные знаки и обозначения

- — граница объекта
- - - — граница муниципального района, городского округа

Раздел 4

План границ объекта
государственный природный заказник регионального значения
ландшафтного профиля «Волжские просторы»

Лист 1



Масштаб 1: 65 000

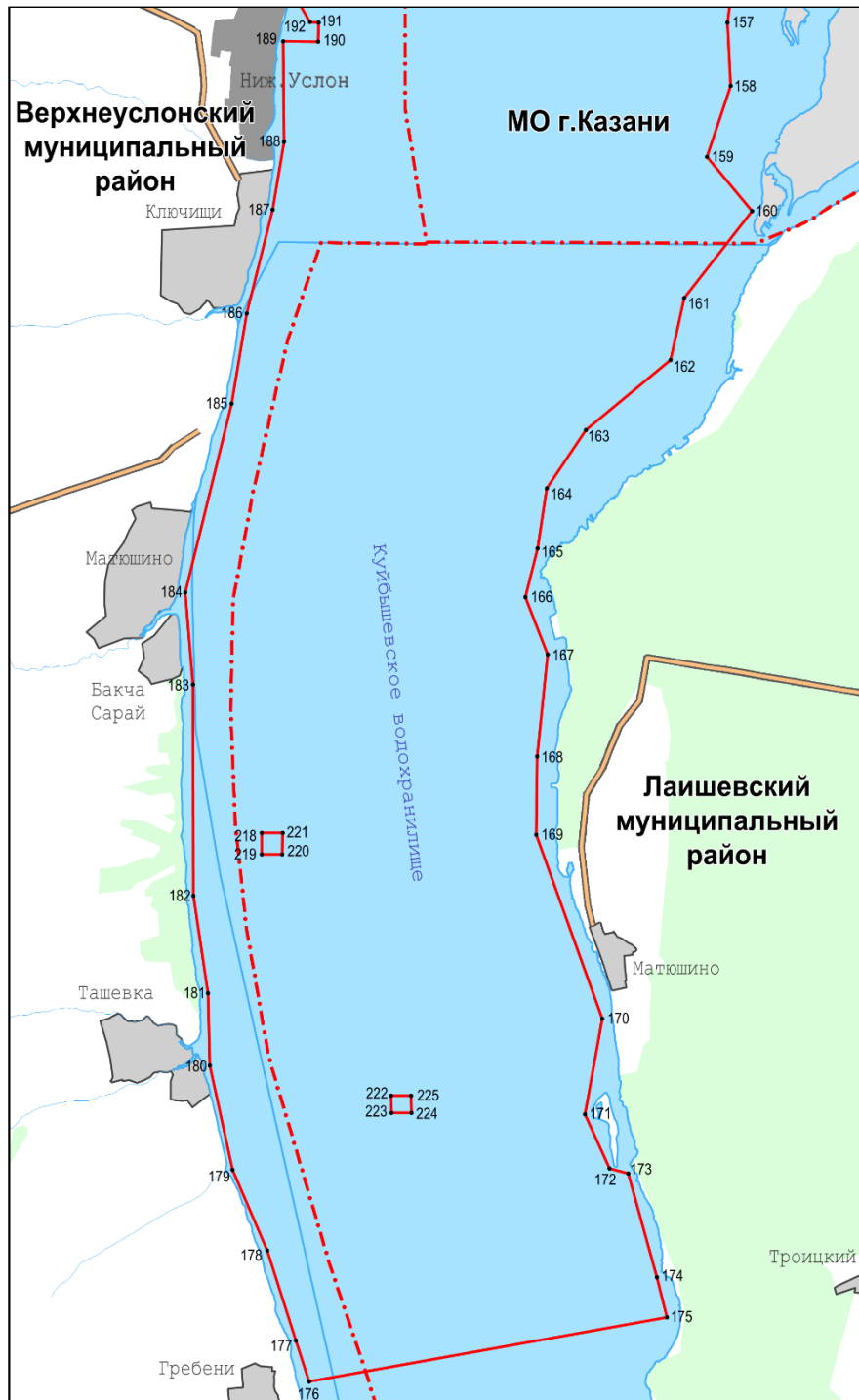
Используемые условные знаки и обозначения

- 1 – обозначение характерной точки границ объекта
- (solid red line) – граница объекта
- - - (dashed red line) – граница муниципального района, городского округа

Раздел 4

План границ объекта
государственный природный заказник регионального значения
ландшафтного профиля «Волжские просторы»

Лист 5



Масштаб 1: 65 000

Используемые условные знаки и обозначения

- 1 – обозначение характерной точки границ объекта
- граница объекта
- - - граница муниципального района, городского округа